

RUOKAVIESTI
VUOTEEN 2030



Luomu Hämeessä 2019

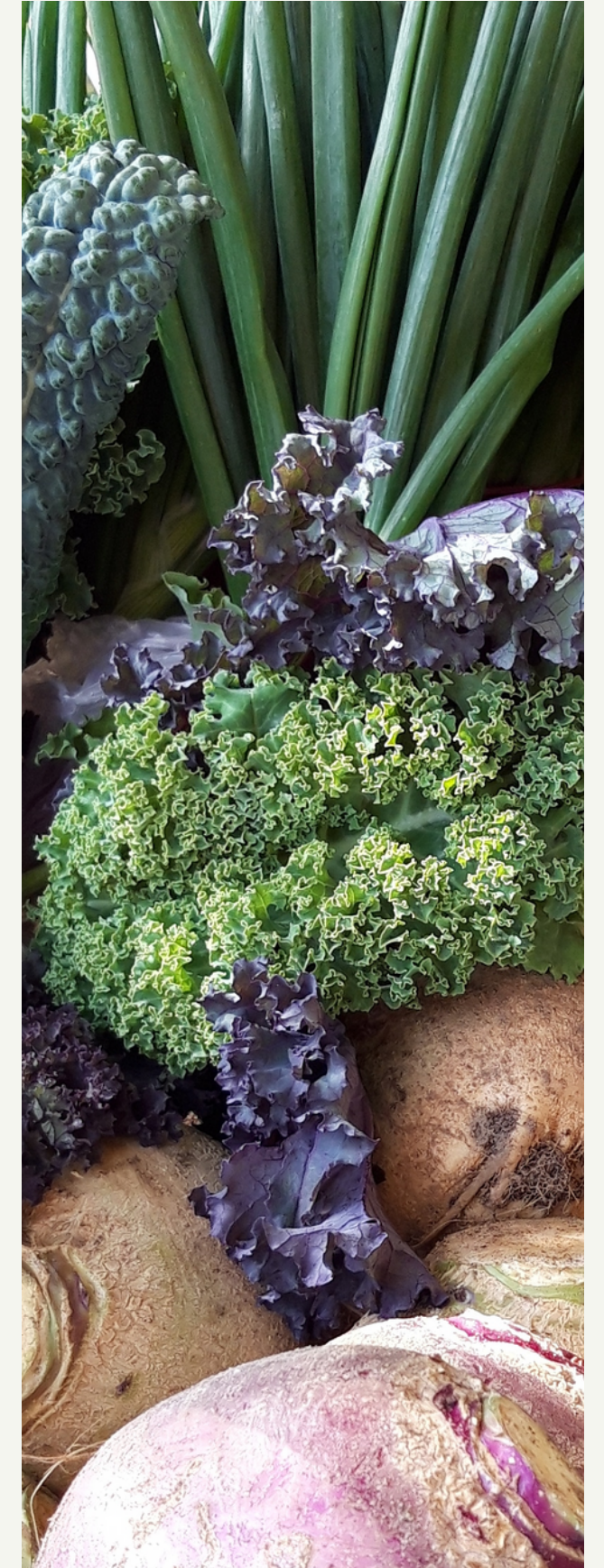


Euroopan maaseudun
kehittämisen maatalousrahasto:
Eurooppa investoi maaseutualueisiin

Sisällys



Luomualan kehitys
Luomutilat ja -viljelyalat kunnittain
Luomun käyttö ammattikeittiöissä



Luomutoimijat ja -tuotantoalat v. 2015-2019

Luomutoimijat	2019	2018	2017	2016	2015
alkutuotanto yht kpl	252	246	216	196	185
joista maatiloja kpl	245	240	209	191	179
muutos %	2	15	9	7	2
osuus kaikista tiloista %	7,3	7	6,1	5,3	4,8
luomu eläintilat kpl	56	53	45	47	
lypsylehmät kpl	339	236	129	132	133
Luomuvilj. peltoala ha	11305	9504	8556	7711	7026
muutos %	19	11	11	10	-6
Siirt.vaihe peltoala ha	4173	4970	2865	2168	1534
muutos %	-16	73	32	41	106
Luomu + sv yht ha	15478	14474	11421	9879	8560
Osuus kaikista %	8,3	7,8	6,1	5,3	4,6
Tilakoko ha	63,2	60,3	54,6	51,7	47,8
muutos %	5	10	6	8	3



Jatkojalostajat kunnittain ja tuoteryhmittäin (kpl)

Kunta	Toimijoita, kpl	Tuoteryhmät
FORSSA	2	Liha ja lihavalmisteen
HARTOLA	2	Hedelmät, marjat ja mehut, kaakao, suklaa, makeiset, liha, myllytuotteet, näkkileipä, keksit
HAUSJÄRVI	3	Muut elintavikkeet
HEINOLA	1	Leipä ja leivonnaiset
HOLLOLA	2	Hedelmät, marjat ja mehut, leipä, leivonnaiset
HÄMEENLINNA	6	Hedelmät, marjat, kaakao, suklaa, makeiset, maitotuotteet, juusto, mausteet, myllytuotteet, näkkileipä, keksit
JANAKKALA	4	Maitotuotteet, juusto, vilja- ja palkokasvit, öljyt ja rasvat
LAHTI	7	Leipä, leivonnaiset, maltaat, myllytuotteet, tee ja kahvi, viljatuotteet, virvoitusjuomat, vesi
ORIMATTILA	2	Einekset, valmisruuat, liha
RIIHIMÄKI	2	Maitotuotteet ja juusto
SYSMÄ	2	Einekset, valmisruuat, myllytuotteet
TAMMELA	2	Myllytuotteet, näkkileipä, keksit
YPÄJÄ	1	Myllytuotteet

Jatkojalostaja = luomuvalvontaan ilmoittautunut jalostaja

HUOM! Samalla jalostajalla voi olla useampia tuoteryhmiä

Luomutilojen ja -viljelyalojen osuudet kunnittain v. 2018

	Tiloja yht.	Luomutoimijoita	Luomun osuus tiloista	Viljelyala yht.	LUOMU	SV1	SV2	Luomu + SV yht.	Luomun osuus koko viljelyalasta	Tilakoko luomussa
Toimipaikan kunta	kpl	kpl	%	ha	ha	ha	ha	ha	%	ha, ka
ASIKKALA	192	8	4,2	8104	232,14	48,14		280,28	3,5	36,36
FORSSA	124	6	4,8	7754	623,87	141,29	101,50	866,66	11,2	138,18
HARTOLA	105	14	13,3	3766	436,90	103,68	95,01	635,59	16,9	58,58
HATTULA	112	8	7,1	6062	635,35	260,00		895,35	14,8	139,39
HAUSJÄRVI	174	6	3,4	13379	273,74	75,59	7,92	357,25	2,7	59,80
HEINOLA	63	10	15,9	2168	292,13	48,45	49,42	390,00	18,0	63,17
HOLLOLA	287	17	5,9	15834	706,44	7,81	102,47	816,72	5,2	51,46
HUMPPILA	94	6	6,4	5088	248,86	16,55	137,25	402,66	7,9	67,34
HÄMEENLINNA	489	28	5,7	24253	525,80	716,31	401,81	1643,92	6,8	67,39
JANAKKALA	216	20	9,3	12801	843,26	306,79	53,29	1203,34	9,4	64,04
JOKIOINEN	131	7	5,3	8676	155,52	44,60	272,10	472,22	5,4	75,78
KÄRKÖLÄ	137	4	2,9	8425	310,52	28,45	18,93	357,90	4,2	94,04
LAHTI	143	11	7,7	6436	345,35	8,37	146,12	499,84	7,8	45,57
LOPPI	193	10	5,2	6868	391,21	23,46	4,82	419,49	6,1	50,56
ORIMATTILA	414	48	11,6	26163	2356,26	579,86	182,60	3118,72	11,9	77,87
PADASJOKI	59	2	3,4	2439	21,63			21,63	0,9	10,82
RIIHIMÄKI	34	4	11,8	2637	73,81	359,79		433,60	16,4	115,63
SYSMÄ	149	10	6,7	8171	262,90	27,90		290,80	3,6	47,65
TAMMELA	182	11	6,0	8770	481,45	293,02	37,00	811,47	9,3	84,60
YPÄJÄ	128	9	7,0	7571	435,42	62,76	80,77	578,95	7,6	65,87
HÄME YHT.	3426	239	7,0	185365	9652,56	3152,82	1691,01	14496,39	7,8	54,00

Lähde: Ruokavirasto
(tilanne 31.12.2018)



○ HEINOLA

Päijät-Hämeen luomukunta
nro 1: viljelyalasta 18 %
luomussa, tiloista 15,9 %

○ HARTOLA

Päijät-Hämeen luomukunta
nro 2: viljelyalasta 16,9 %,
tiloista 13,3 %

Päijät-Hämeen luomukunnat TOP 4

○ ORIMATTILA

Päijät-Hämeen 3. suurin
luomukunta: viljelyalasta
11,9 %, tiloista 11,6 %

○ LAHTI

4. suurin luomukunta:
viljelyalasta 7,8 %, tiloista
7.7 %



○ RIIHIMÄKI

Kanta-Hämeen luomukunta
nro 1: viljelyalasta 16,4 %
luomussa, tiloista 11,8 %

○ HATTULA

Kanta-Hämeen luomukunta
nro 2: viljelyalasta 14.8 %,
tiloista 7,1 %

Kanta-Hämeen luomukunnat TOP 4

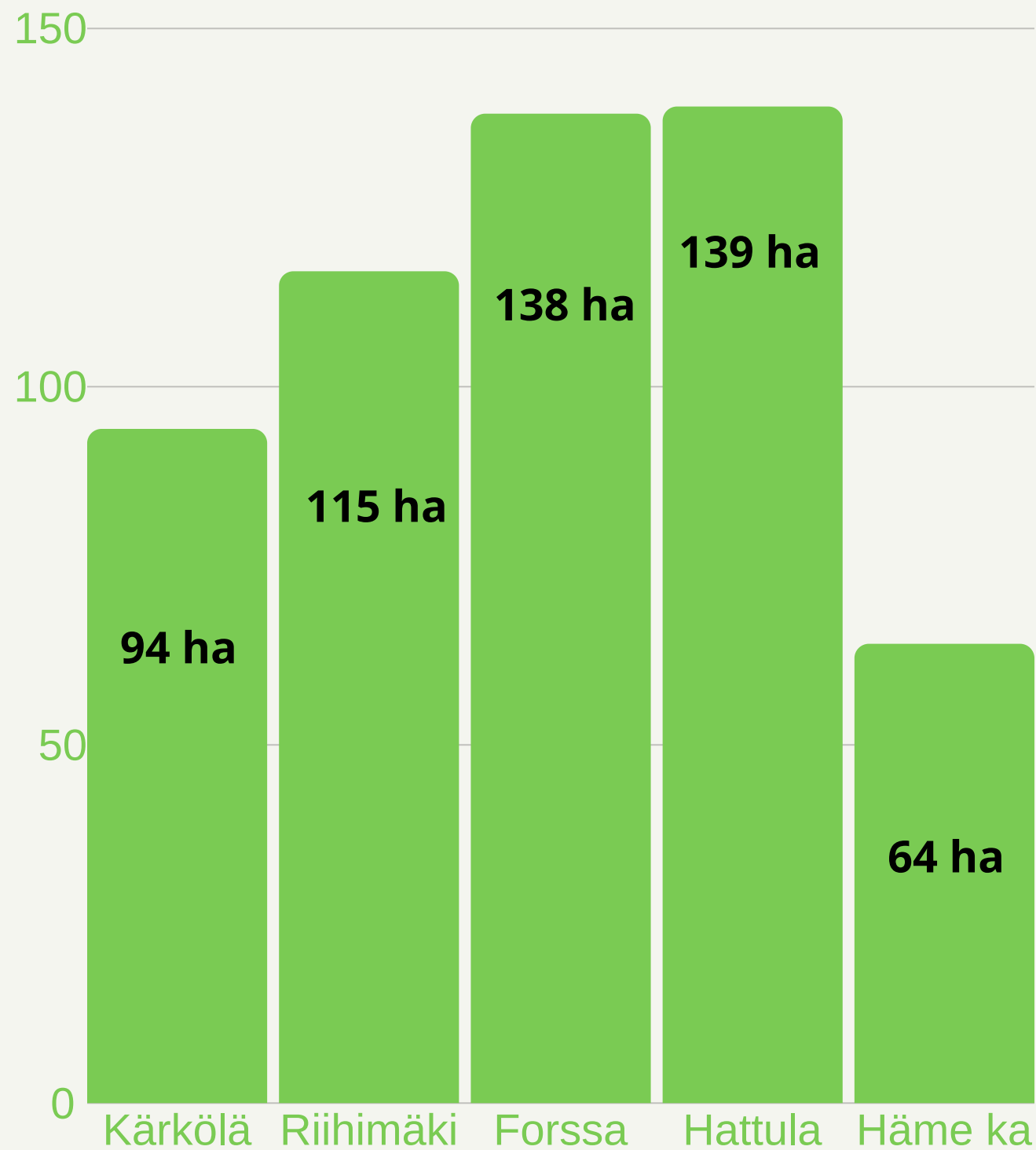
○ FORSSA

Kanta-Hämeen 3. suurin
luomukunta: viljelyalasta
11,9 %, tiloista 4,8 %

○ JANAKKALA

Kanta-Hämeen 4. suurin
luomukunta: viljelyalasta
9.4 %, tiloista 9,3 %

Lähde: Ruokavirasto
(tilanne 31.12.2018/31.12.2019)



Luomutilojen keskikoko

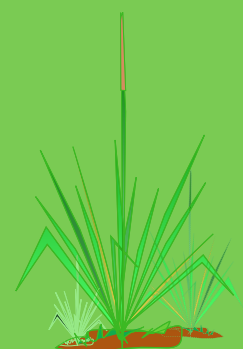
63 ha:

Suurimmat tilat Hattulassa ja Forssassa

Vrt. kaikkien tilojen keskikoko Hämeessä 55 ha

Tärkeimmät vilja- ja valkuaiskasvit ja nurmen viljelyalat ja sadot v. 2019

TOP 6



Nurmi

7312 ha

Kuivaheinä-
ja säilorehusato
42,7 milj. kg



Kaura

1886 ha

Sato
5,2 milj. kg



Muut kasvit

mm. ruis, herne, öljyk.
527 ha

Sato
0,5 milj. kg



Vehnä

503 ha

Sato
1 milj. kg



Ohra

410 ha

Sato
0,8 milj. kg



Härkäpapu

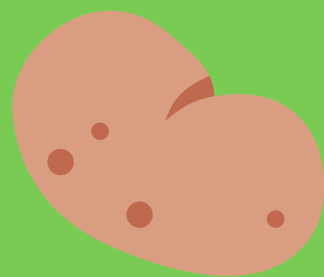
309 ha

Sato
0,3 milj. kg

Lähde: Ruokavirasto
(tilanne 24.7.2019), Luke,
satotilasto 2019

Perunan ja tärkeimpien puutarhakasvien viljelyalat v. 2019

TOP 5



Peruna
27 ha



Mansikka
26 ha



Mustaherukka
12,6 ha



Porkkana,
sipuli, kaalit
yht. 7,9 ha



Omena
4,5 ha



KAIKKI
PUUTARHAKASVIT
YHT. 102 ha

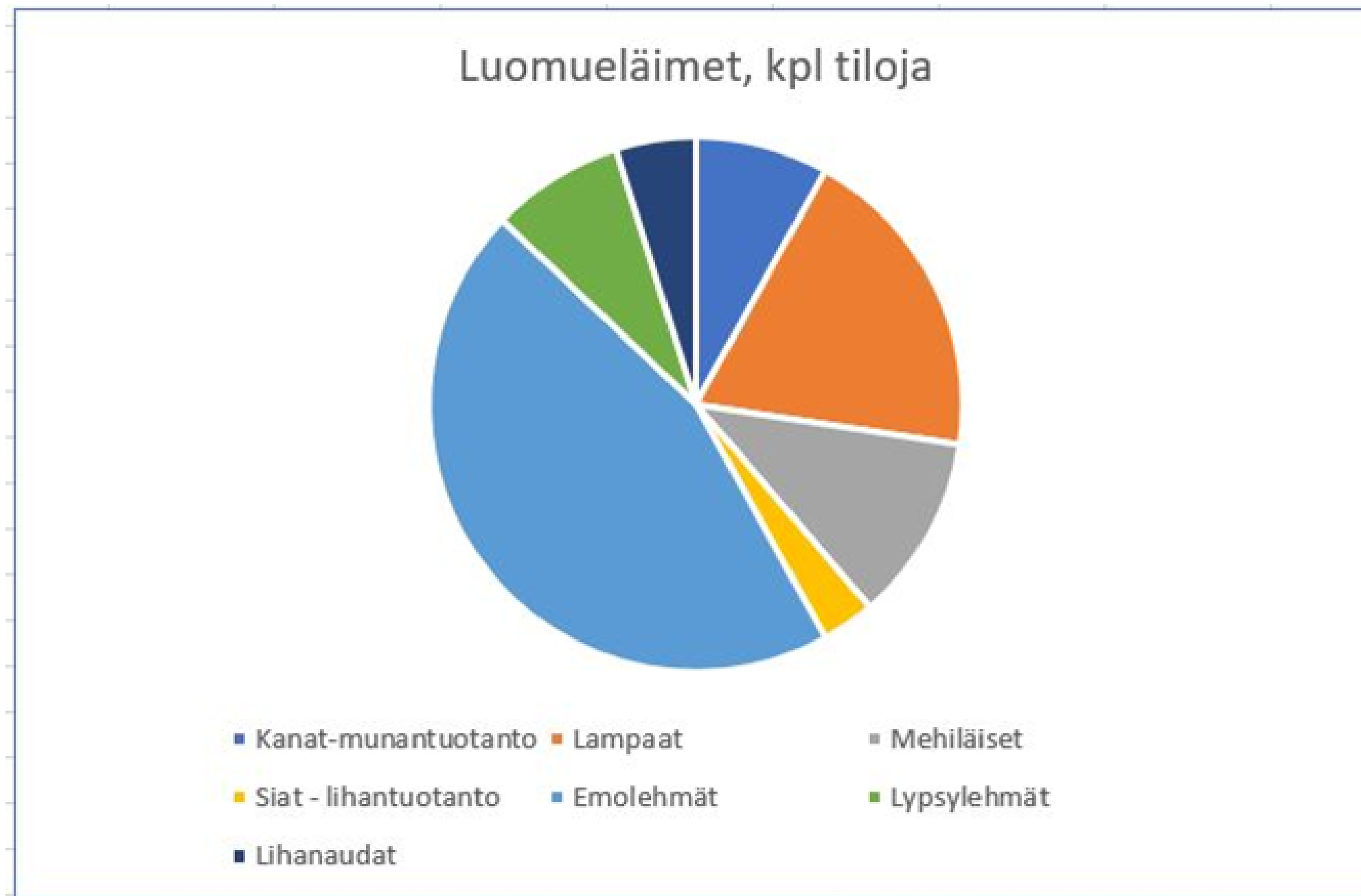


2. suurin viljelyala
Suomessa

Luomueläintilat (kpl)

=> Vuonna 2019 yht. 56 kpl

Lähde: Ruokavirasto
(tilanne 31.12.2018)



Munantuotanto	5
Lampaat	12
Mehiläiset	7
Siat (lihantuotanto)	2
Emolehmät	28
Lypsylehmät	5
Lihanaudat	3

Huom! Samalla tilalla voi olla useampia eläinryhmiä



Suomi

10,7%

TILOISTA LUOMUSSA

Häme

7,3%

13,5 %

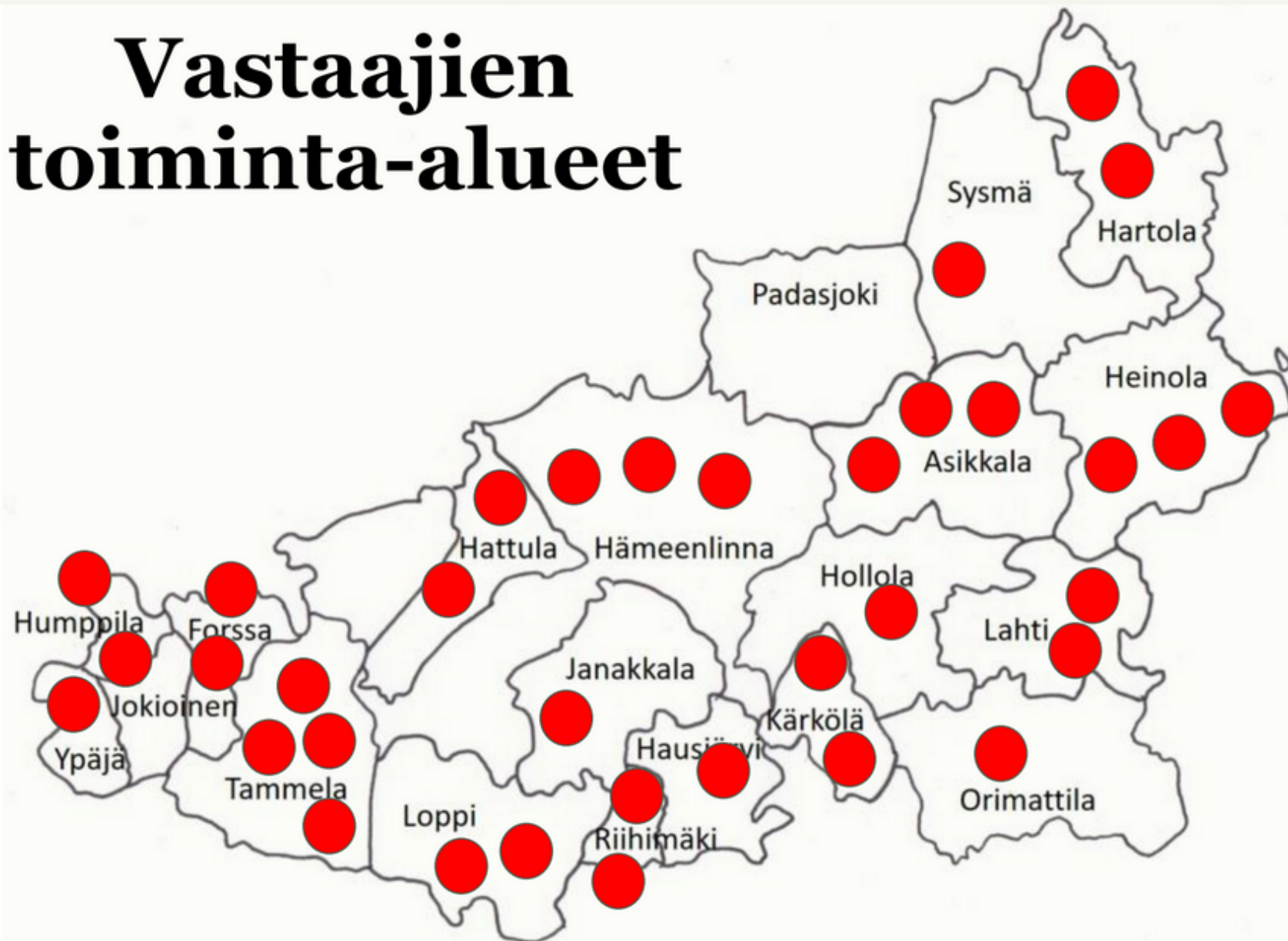
VILJELYALASTA LUOMUSSA

8,3%

Luomun käyttö Kanta- ja Päijät-Hämeen ammattikeittiöissä vähäistä

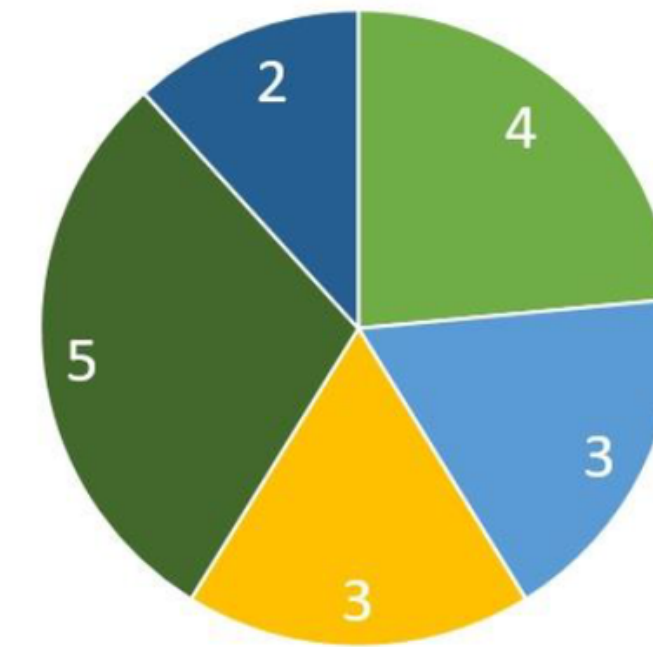
- Lähde: HAMK:n Luomussa vara parempi -hankkeen ammattikeittiökysely, joka toteutettiin 01-02/2020 ja tavoitti 74 % (17 kpl) ruokapalvelujen tuottajista

Vastaajien toiminta-alueet



Kanta- ja Päijät-Hämeen kunnat

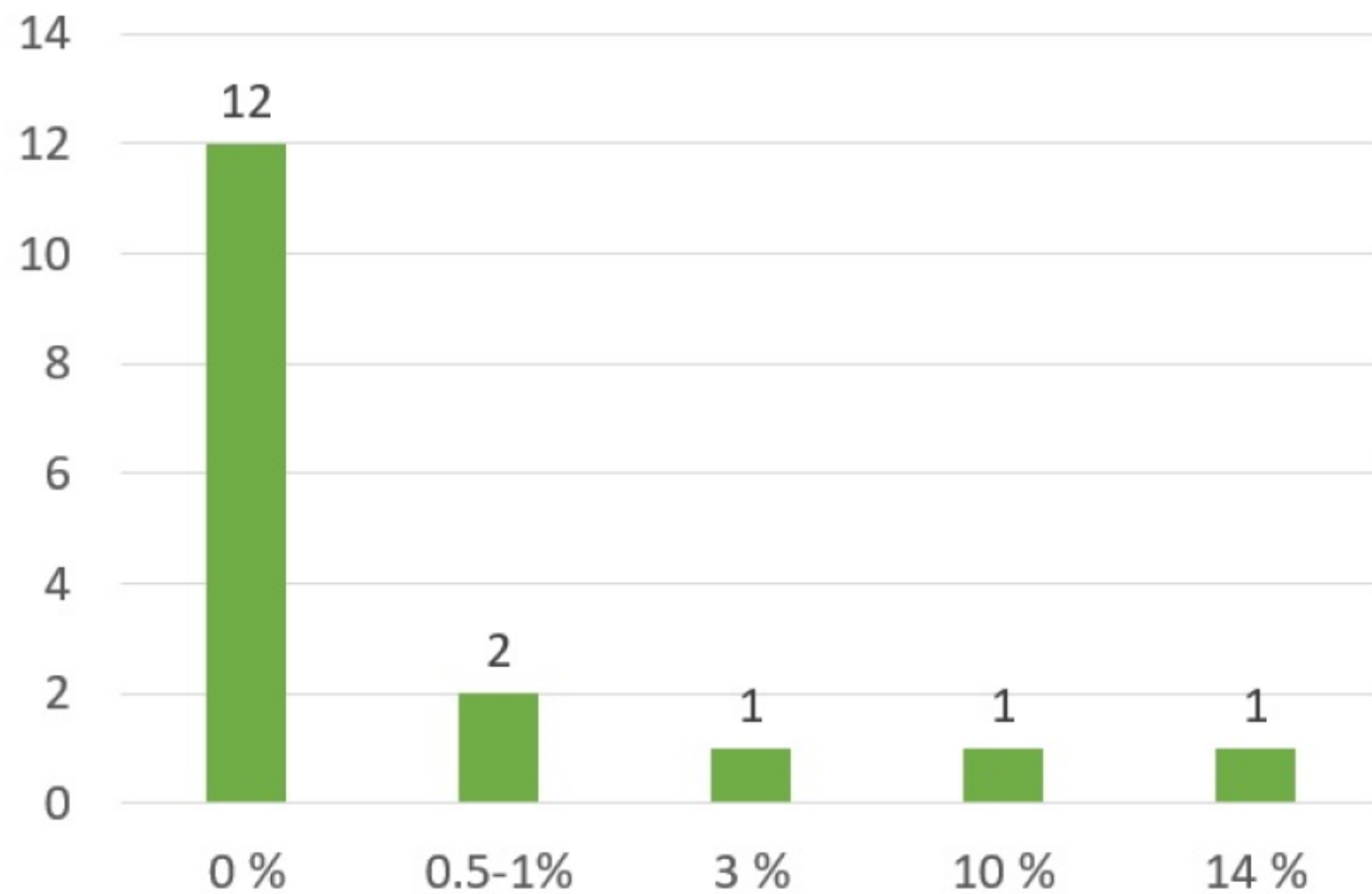
Päivittäin tuotettavien annosten lukumäärä toimijoittain



■ alle 500 ■ 500-999 ■ 1000-1999 ■ 2000-4999 ■ yli 5000

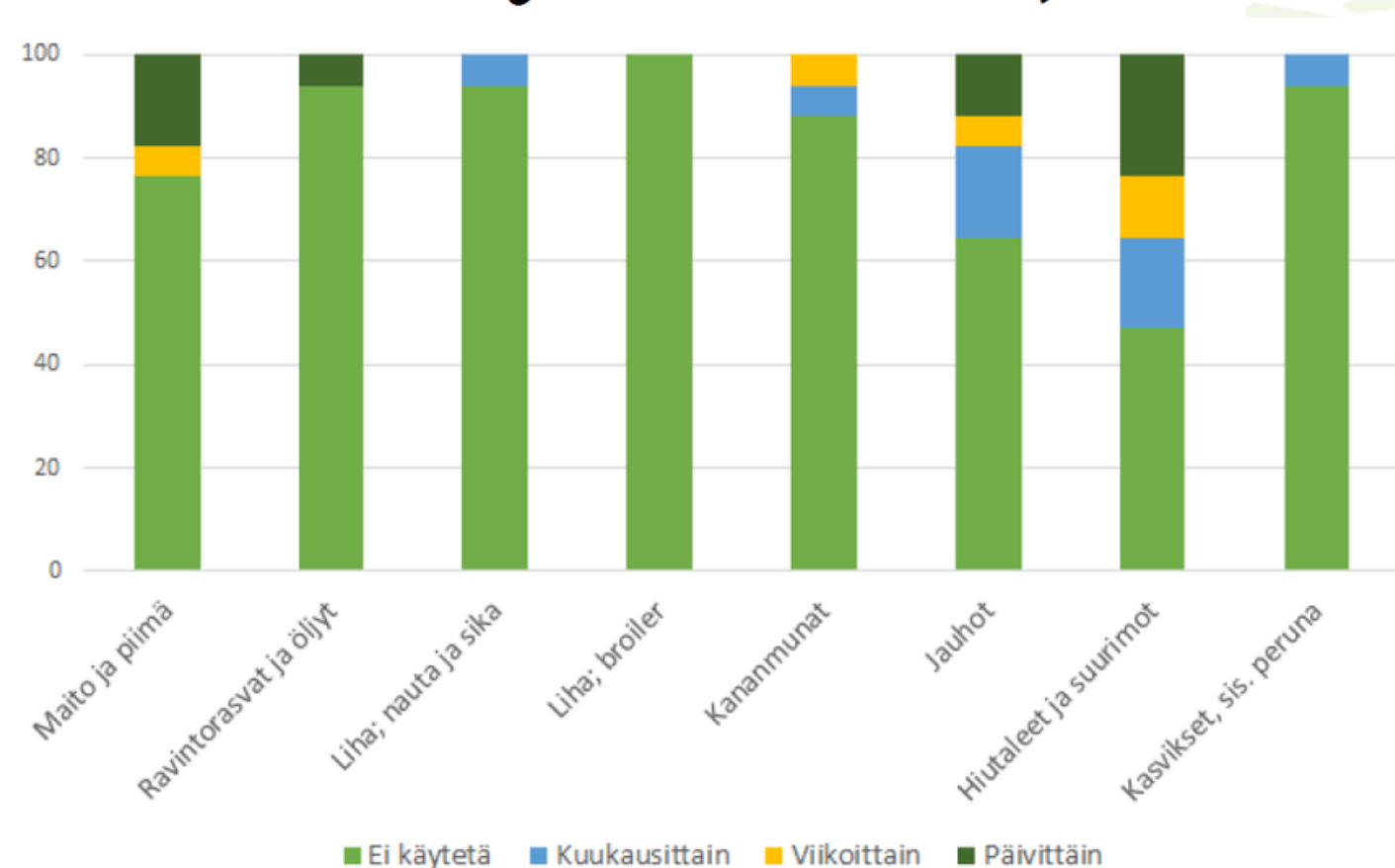
Kaksi vastaajista tuotti yli 5.000 annosta päivittäin. Kolmannes vastaajista tuotti 2.000-5000 annosta/päivä

Luomutuotteiden käyttöprosentti (kpl)



Luomutuotteiden käyttö on hyvin vähäistä

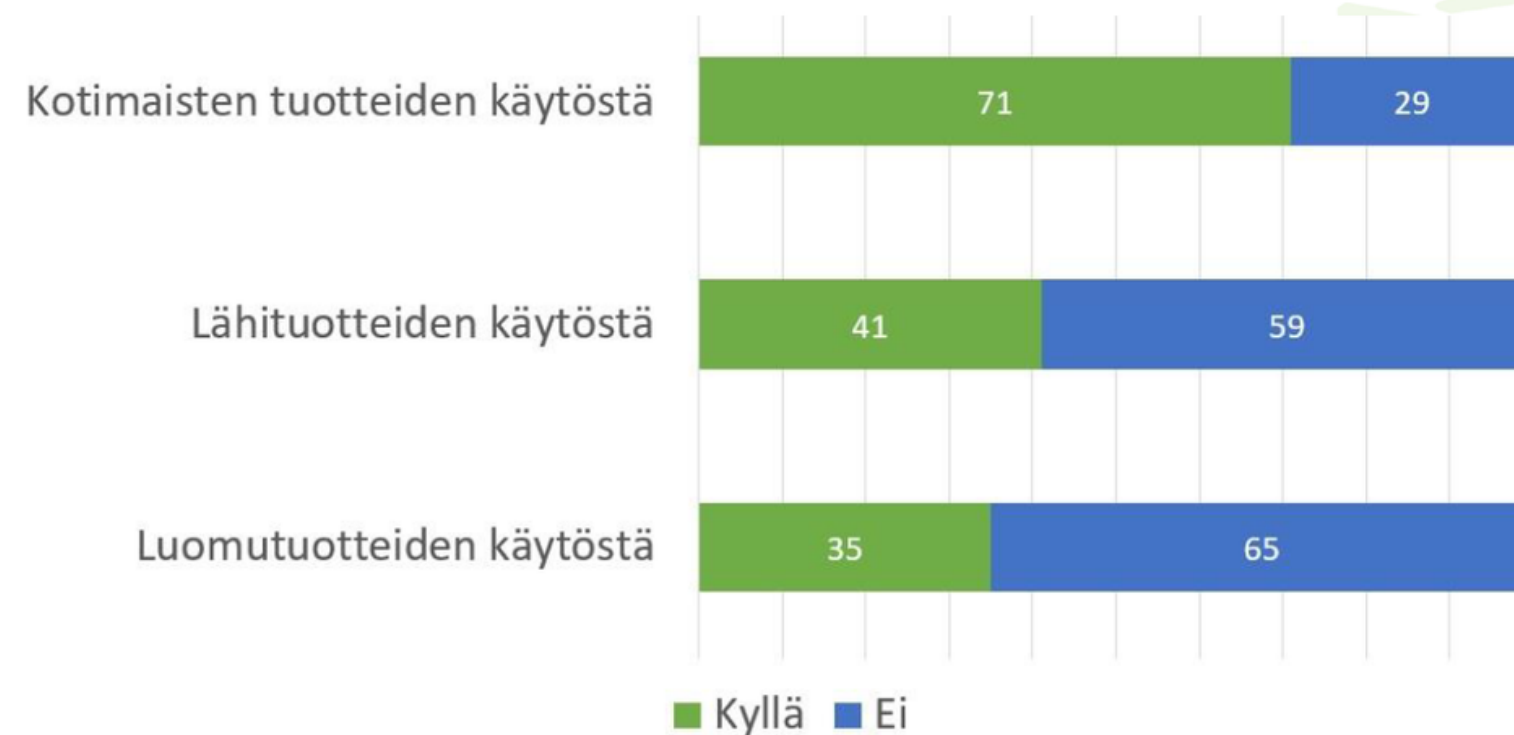
Luomutuotteiden käyttö tuoteryhmittäin, %



- 2/3 ruokapalveluiden tuottajista EI KÄYTÄ luomua lainkaan
- Eniten käytetään maitoa, hiutaleita, suurimoita ja jauhoja

Luomusta ei ole tehty Hämeen kunnissa strategisia hankintapäätöksiä -> vain kuudella ruokapalvelun tuottajalla on ohjaava periaatepäätös

Päätös hankintaperiaatteista (%)



Kolme toimijaa oli liittynyt Luomun Portaat-järjestelmään

Luomun käyttö lisääntyy Suomessa

Luomua säännöllisesti käyttävien määrä?

2,2 miljoonaa
käyttäjää

550 000 käyttäjää
enemmän kuin 2010

150 000 käyttäjää
enemmän kuin 2017

Hämeessä on säännöllisiä käyttäjiä hieman keskimääräistä enemmän

Käyttäjärühmien osuus alueittain vaalipiireittäin, indeksitarkastelu

Luomun käyttäjäryhmät	Vaalipiirit									
	Uusimaa	Varsinais-Suomi	Satakunta	Häme	Pirkanmaa	Kaakkois-Suomi	Savo-Karjala	Pohjanmaa (Vaasan vaalipiiri)	Pohjois-Pohjanmaa ja Kainuu	Lappi
Vastaajamäärä alueittain	1624	185	185	412	528	409	369	338	445	123
vastaajien osuus alueittain %	31	4	4	8	10	8	7	6	9	2
Aktiivikäyttäjät	126	77	77	83	110	74	93	72	93	65
Säännölliset käyttäjät	104	88	88	109	91	96	97	108	83	94
Satunnaiset käyttäjät	90	94	94	104	100	114	101	103	106	116
Ei käyttäjät	85	142	142	103	103	114	104	126	109	133

Indeksitarkastelu kertoo selkeimmin alueiden väliset erot luomun käyttäjäryhmien osuuksissa verrattuna koko maan keskiarvoon.

Luomun aktiivikäyttäjiä on korostuneesti Uudellamaalla ja ei käyttäjiä Varsinais-Suomessa, Satakunnassa ja Pohjanmaalla.

Kaakkois-Suomessa, Pohjanmaalla ja Lapissa aktiivikäyttäjiä on keskimääräistä vähemmän.

Aktiivikäyttäjät = käyttää vähintään viikoittain, Säännölliset käyttäjät = käyttää kuukausittain

Index Color Scale	
	0 - 49 (with Chi-2)
	50 - 79 (with Chi-2)
	80 - 119 (with Chi-2)
	120 - 149 (with Chi-2)
	> 149 (with Chi-2)