

Kasvua Hämeessä

Hämäläisen ruokaketjun kehittämisen teemaohjelma vuosille 2015-2020



kasvuahameessa.fi

 facebook.com/kasvuahameessa

 twitter.com/kasvuahameessa

 kasvuahameessa.blogspot.fi

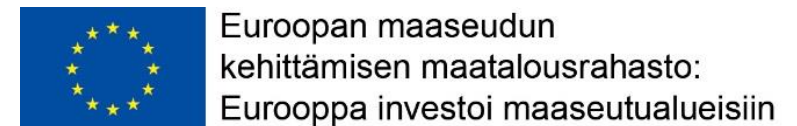
 [Kasvua Hämeessä-kanava](#)



Euroopan maaseudun
kehittämisen maatalousrahasto:
Eurooppa investoi maaseutualueisiin

Kasvua Hämeessä – ohjelma 2015-2020

- Kestävää ruokaa ja kasvua Hämeessä teemaohjelma on strateginen kehittämisohjelma, jonka tarkoituksena on parantaa hämäläisen maa- ja elintarviketalouden yritysten kilpailukykyä vastuullisesti.
- Strategia on luotu yhdessä hämäläisen ruokaketjun toimijoiden kanssa ja tavoitteet on määritetty yhteistyössä alan viljelijöiden, elintarvikeyrityksien, teollisuuden, kehittäjien sekä viranomaisten kanssa.
- Ohjelmaa toteuttavat MTK Häme, ProAgria Etelä-Suomi, Hämeen ammattikorkeakoulu, Luonnonvarakeskus sekä Koulutuskeskus Salpaus eri kehittämishankkeiden kautta.



Kasvua Hämeessä visio vuosille 2015-2020

Teemaohjelman visio on:

”Hämeen ruokatuotanto on kilpailukykyistä, kiinnostavaa ja hyödyntää vastuullisesti alueen resursseja ja luo alueelle hyvinvointia. Asiakas tuntee ja arvostaa Hämeessä tuotettua ruokaa.”

Kehittämistavoitteet

- Hämäläisen alkutuotannon kilpailukyky paranee
- Hämäläisen ruokaketjun toimijoiden osaaminen ja yhteistyö lisääntyvät ja tiedonvälitys toimijoiden välillä paranee
- Hämäläinen ruuantuotanto on kestävää ja sen asema maakunnassa vahvistuu



Euroopan maaseudun
kehittämisen maatalousrahasto:
Eurooppa investoi maaseutualueisiin

Hämäläisen ruokaketjun SWOT-analyysi ruokaketjun eri toimijoiden laatimana talvella 2016

Vahvuudet

- Suomalainen ja hämäläinen korkean laadun takaava tuotantotapa ja puhdas tuotantoympäristö
- Alueella on vahvat teollisuuden keskittymät viljan, lihan ja maidon jalostuksessa
- Vahva, verkottunut tutkimus-, kehitys- ja innovaatiotoiminta
- Kuluttajien kiinnostus lähituotteita kohtaan on suurta
- Kaupan tahtotila lisätä lähituotteiden tarjontaa
- Yhteistyö ketjun eri toimijoiden välillä
- Sijainti Suomen väestöllisessä keskipisteessä
- Alkutuotannossa on hyvät erikoistumismahdollisuudet sekä tuotantoympäristön että markkinoiden puolesta

Mahdollisuudet

- Ruokaketjun yhteistyön tiivistäminen alkutuotannon toimijoiden välillä ja alkutuotannosta teollisuuteen ja kauppaan
- Lähituotteiden parempi saatavuus
- Lähiruuan arvostus ja kuluttajien kiinnostus ruuan alkuperään
- Kuluttajasegmentin pirstaloituminen luo uusia markkinarakoja
- Uudet tuoteinnovaatiot, terveysvaikutteisten ruokien kysynnän kasvu, Uudet lajit ja arvoketjut
- Biotalouden kasvu
- Luomuruuan kysynnän kasvu
- Vienti
- Ruokamatkailu
- Verkkokauppa
- Julkisten hankintojen kriteereitä kiristetään vastaamaan suomalaista tuotantotapaa, kuntien lähiruokastrategiat

Heikkoudet

- Alkutuotannon kannattavuus on heikko ja tuotannosta luopujia on paljon
- Pienet paikallismarkkinat
- Alueen kaksinapaisuus, alueen jakautuminen Kanta-, Päijät- ja Lounais-Hämeeseen
- Yritysten kasvuhaluttomuus, markkinatuntemuksen heikkous ja epäonnistumisen pelko
- Lähiruuan logistiikka
- Lähituotteiden markkinapotentiaalin huono hyödyntäminen
- Suomalainen korkean laadun kallis tuotantotapa voi heikentää yritysten kilpailukykyä

Uhat

- Yleinen talouden epävarmuus, ostovoiman heikko kehitys
- Yritysten heikko kannattavuus ja tuottajien jaksaminen
- Tiedon runsaus, oleellinen hukkuu eikä viesti mene perille
- Tuotantoa ohjaavan lainsäädännön kiristyminen, byrokratia
- Kuluttajien vaateisiin vastaaminen ei onnistu
- Alueen tuotteiden korvaaminen muilla tuotteilla
- Julkisten hankintojen kilpailuttaminen pelkkä hinta kriteerinä
- Ilmastonmuutoksen vaikutukset tuotantoon
- Sukupolvenvaihdoksia tehdään liian vähän tuotantokyvyn ylläpitämiseksi
- Osa-aikaiset passiiviset tuottajat ovat kehityksen jarruna
- Kuluttaja ei tunnista lähiruuan arvoa eikä halua maksaa siitä

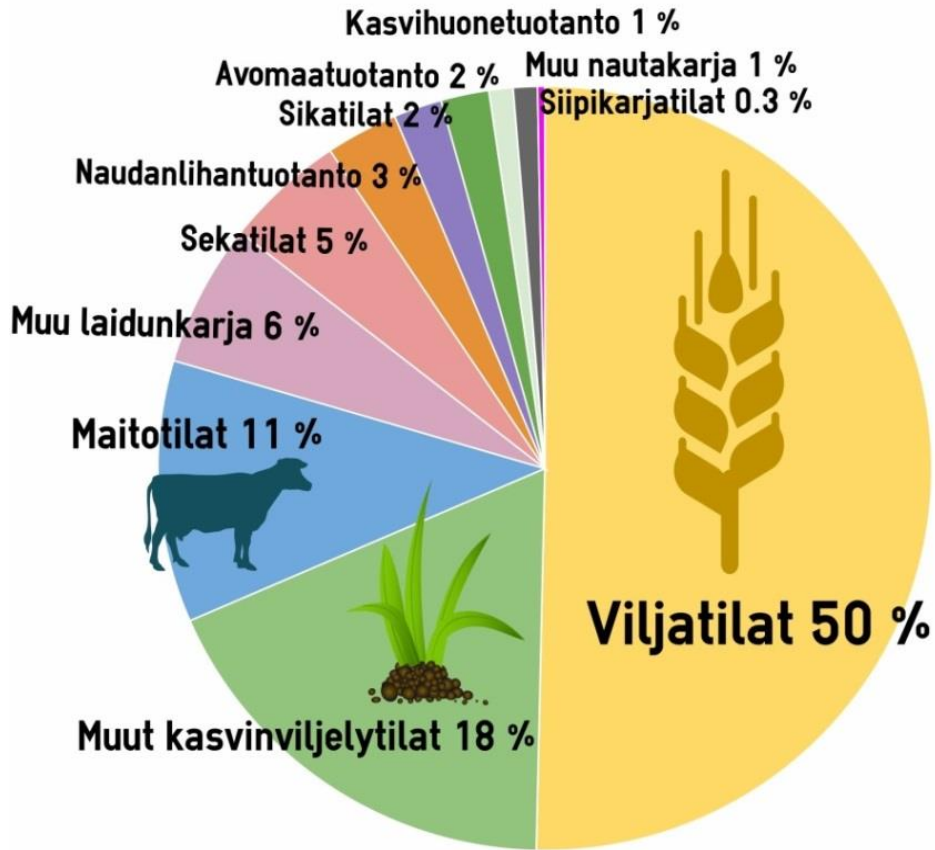
Ruoka on tärkeä osa aluetaloutta Kanta- ja Päijät-Hämeessä

- Kanta- ja Päijät-Hämeen maakunnissa on yhteensä 200 elintarvikeyritystä.
- Ketjun (alkutuotannon, elintarviketeollisuuden, elintarvikkeiden kaupan ja ravitsemistoiminnan) yhteenlaskettu liikevaihto oli 2012 Kanta-Hämeessä noin 1 650 miljoonaa euroa ja Päijät-Hämeessä noin 1 370 miljoonaa euroa.
- Ruokaketju työllistää Kanta-Hämeessä suoraan noin 6 800 henkilöä ja Päijät-Hämeessä noin 6 400 henkilöä.

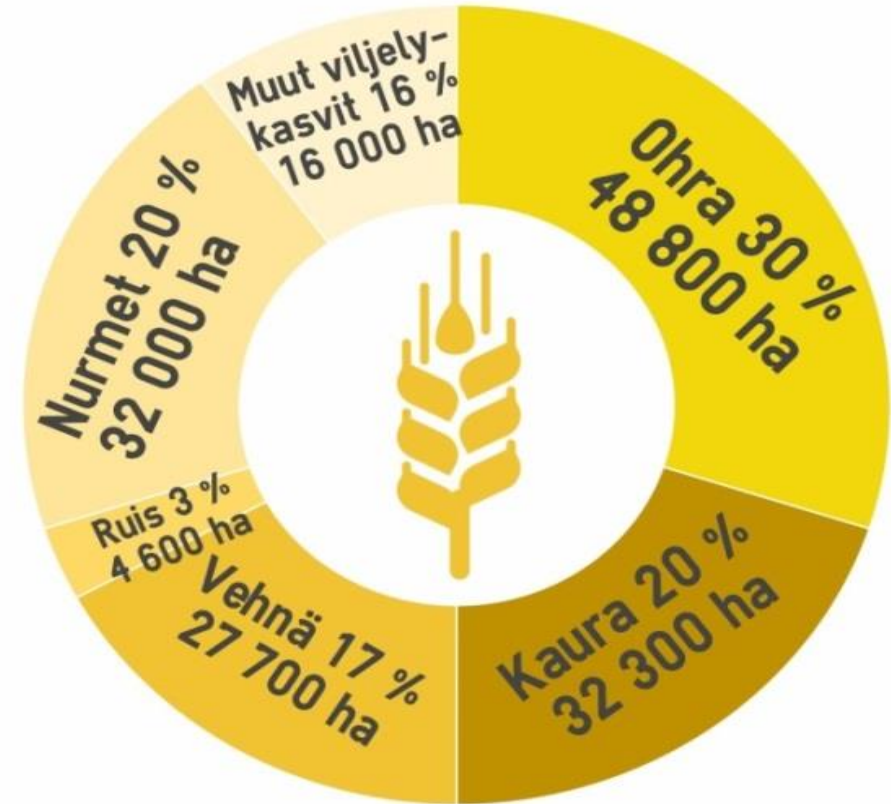


Hämeessä on eniten kasvinviljelytiloja

Tilojen jakautuminen tuotantosunnittain Hämeessä 2015

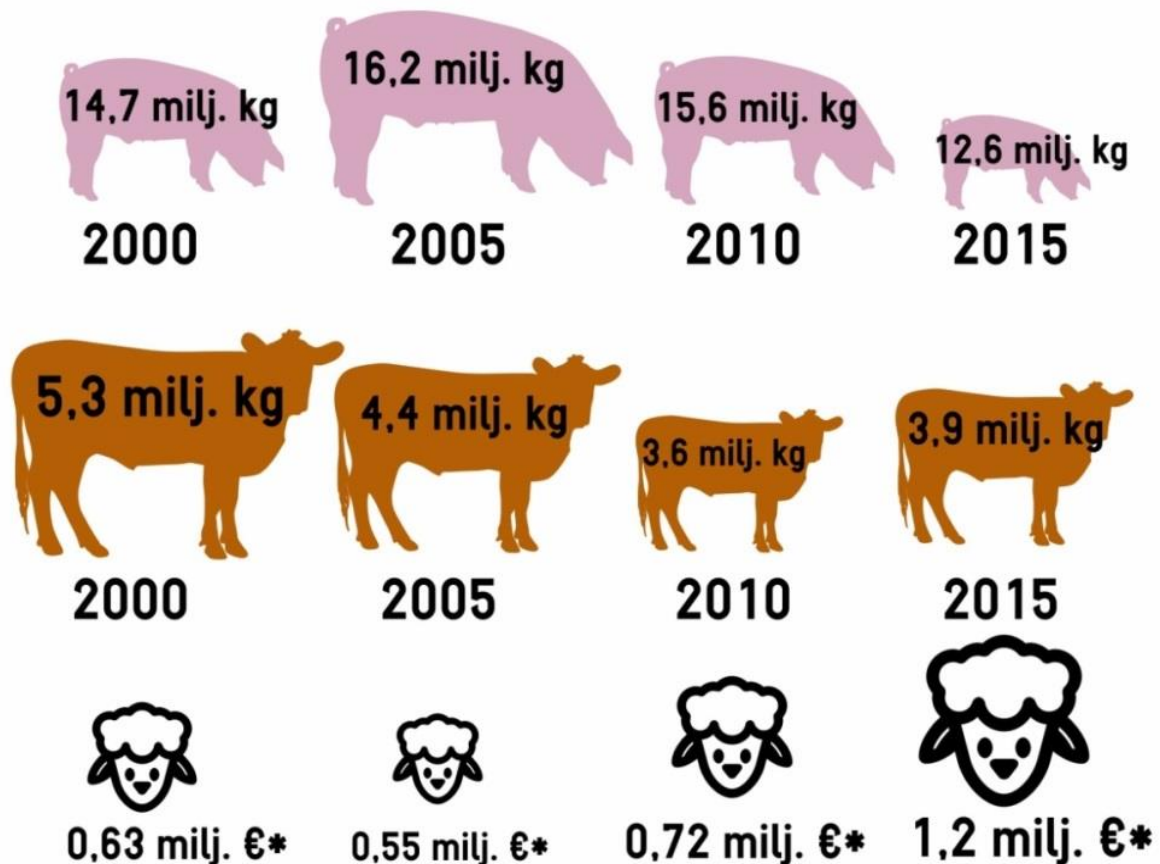


Viljelykasvien pinta-alat Hämeessä 2015

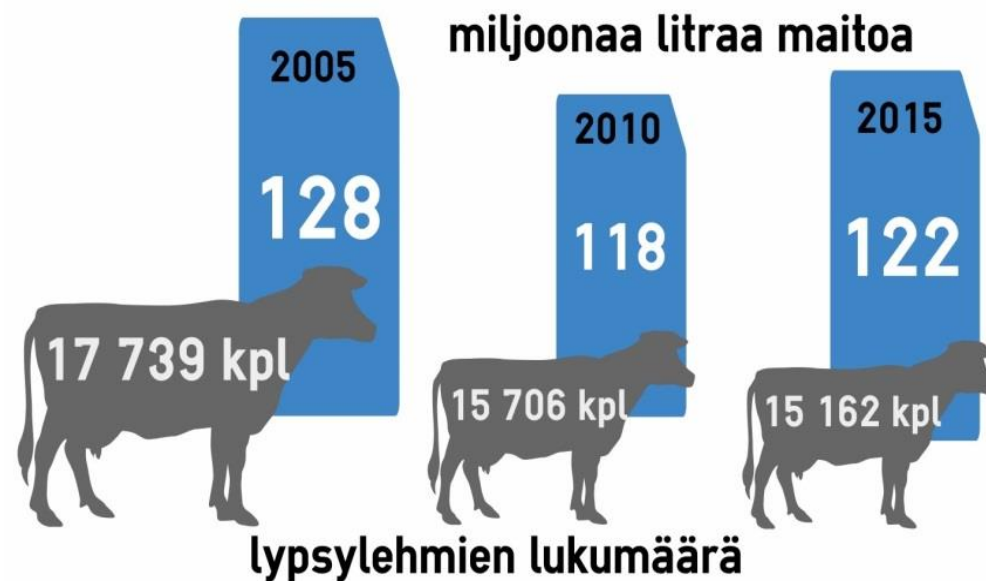


Kotieläintuotannon rakenne on monipuolinen

Lihantuotannon kehitys Hämeessä 2000-2015

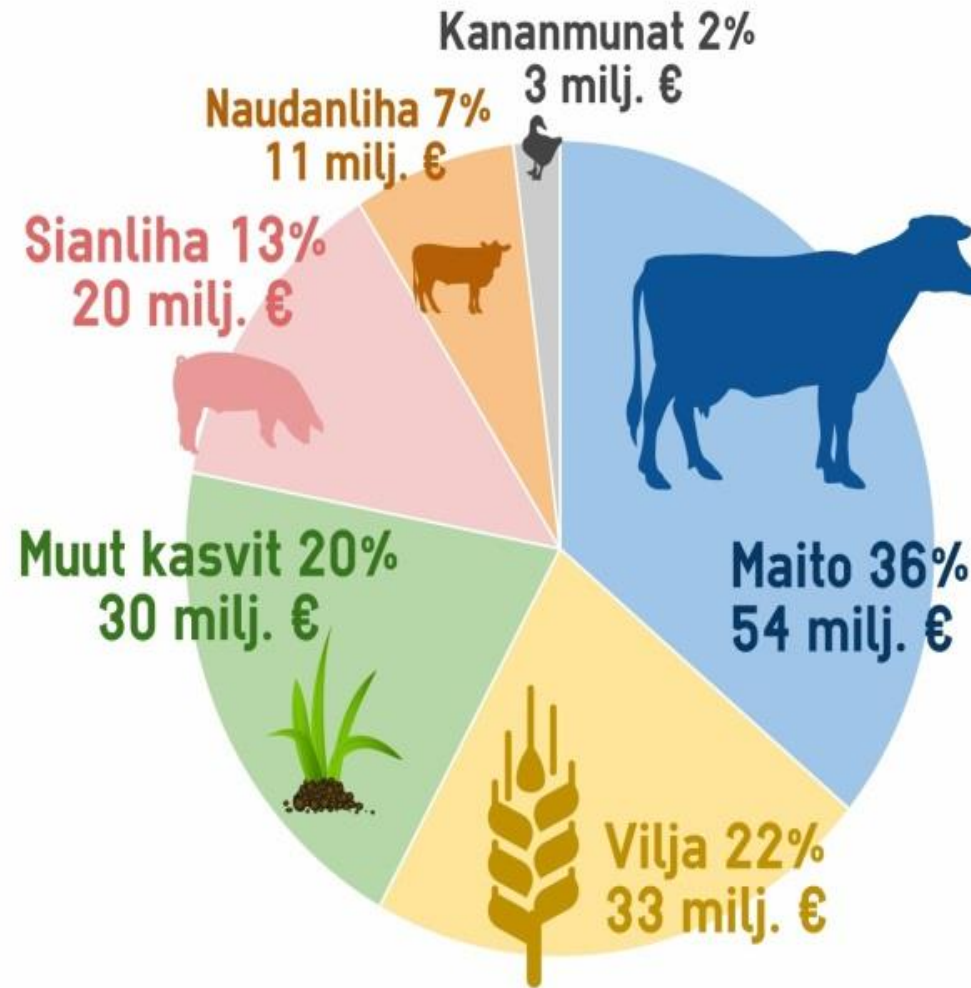


Hämeen maitotuos on kovassa kasvussa



Maatalouden myyntitulon jakautuminen tuotantosunnittain Hämeessä, yhteensä 151 milj. €

Maito tuo
Hämeeseen
suurimmat
myyntitulot



Elintarviketeollisuus jakautuu isoihin ja pieniin yrityksiin

- Kanta- ja Päijät-Hämeen elintarvikeyritysten toimialarakenne ja yritysten kokoluokat vastaavat Suomen yleistä tasoa.
- Hämeessä 200 elintarvikeyrityksestä lähes 90 prosenttia on pieniä, alle 20 hengen työllistäviä yrityksiä. Yrityksiä on eniten leipomotoiminnassa kuten koko Suomessa.
- Elintarvike- ja juoma-alan yritykset työllistivät Kanta-Hämeessä vuonna 2011 1969 henkilöä ja alan liikevaihto oli noin 837 miljoonaa euroa.
- Vastaavat Päijät-Hämeen luvut olivat 1550 henkilöä ja liikevaihto noin 525 miljoonaa euroa. Suurimmat työllistäjät Kanta-Hämeessä ovat maidon- ja lihanjalostus ja Päijät-Hämeessä leipomotuotteiden valmistus.
- Kanta-Hämeessä sijaitsee suurimpien suomalaisten lihatalojen tuotantolaitokset sekä kaksi meijeriä. Hämeenlinnassa Hämeen ammatti-instituutti on myös Suomen ainoa meijerialan koulutusta antava oppilaitos. Päijät-Hämeen viljaklusteri on Suomen suurin viljaketjun toimijoiden yhteistyöverkosto, ja suuri viljankäyttäjä.



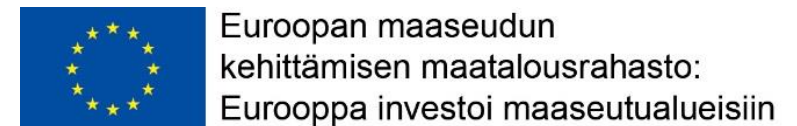
Euroopan maaseudun
kehittämisen maatalousrahasto:
Eurooppa investoi maaseutualueisiin

Kasvintuotannon kehitystoiminnan tavoitteet

- Resurssitehokkuuden parantaminen
- Maan kasvukunnon parantaminen
- Yhteistyön lisääminen eläintilojen kanssa
- Riskienhallinnan kehittäminen

- Markkinaorientaation lisääminen
- Kannattavuuden parantaminen

- Kasvintuotannon lisääminen ja monipuolistaminen osana lähiruokaketjua
- Kasviproteiini lähteiden kehittäminen osana elintarviketuotantoa
- Markkinaosaamisen lisääminen ja uusien tuotteiden ja palveluiden innovointi



Lihantuotannon kehitystoiminnan tavoitteet

- Kannattavuuden parantaminen
- Resurssitehokkuuden parantaminen
- Yhteistyön lisääminen eläin- ja kasvitilojen välillä
- Ravinteiden käytön tehostaminen
- Eläinten hyvinvoinnin kehittäminen

- Tuotannon säilyttäminen nykytasolla omavaraisuuden säilyttämiseksi/parantamiseksi
- Alueen lihantuotannon arvon ja arvostuksen parantaminen
- Tuotannon kannattavuuden parantaminen

- Suoramyyntin lisääminen ja markkinoinnin kehittäminen
- Uusien yritysten syntyminen
- Uudet tuoteinnovaatiot



Euroopan maaseudun
kehittämisen maatalousrahasto:
Eurooppa investoi maaseutualueisiin

Maidontuotannon kehitystoiminnan tavoitteet

- Kannattavuuden parantaminen
- Resurssien tehokas käyttö, lannankäytön tehostaminen
- Eläinten hyvinvoinnin kehittäminen

- Nykyisten tuotantomäärien säilyttäminen
- Investointien edistäminen
- Lisäarvon tuottaminen maidontuotantoon
- Yhteistyön lisääminen (kasvattamot, kasvitilat jne.)

- Uusien yritysten ja tuoteinnovaatioiden lisääminen
- Tilatason jalostusasteen nostaminen
- Markkinointikanavien kehittäminen

Elintarviketuotannon kehitystoiminnan tavoitteet

- Asiakasosaamisen ja -vuorovaikutuksen lisääminen
- Kannattavan ja asiakaslähtöisen yritystoiminnan tukeminen
- Ajankohtaisen ammattitiedon välittäminen
- Yhteistyön tiivistäminen ja uusien yhteistyömuotojen synnyttäminen koko ruokaketjussa
- Uusien tai parannettujen toimintatapojen/tuotteiden kehittämiseen kannustaminen
- Omaan jaksamiseen ja osaamiseen panostaminen
- Yritysten vientimahdollisuuksien arviointiin kannustaminen
- Hämäläisen ruokatuotannon esille tuominen



Euroopan maaseudun
kehittämisen maatalousrahasto:
Eurooppa investoi maaseutualueisiin

Ohjelmaa toteuttaa vuosina 2015-2018 seuraavat hankkeet:

- Kestävää ruokaa ja kasvua Hämeessä, MTK Häme
- ELINA – Elinvoimainen maatilatalous Hämeessä, ProAgria Etelä-Suomi
- VoPu – Voimaa puutarhayritysten osaamiseen, ProAgria Etelä-Suomi
- InnoRuoka – Innovoinnilla ja kokeilutoiminnalla kestävä ruokaa ja kasvua Hämeessä, Hämeen ammattikorkeakoulu (HAMK), Luonnonvarakeskus (Luke), Koulutuskeskus Salpaus
- Tiedokas – Tiedolla ja osaamisella kasvuun – elintarvikealan yhteistyöhanke, HAMK



Euroopan maaseudun
kehittämisen maatalousrahasto:
Eurooppa investoi maaseutualueisiin

Lisätietoa ja toimintaa:

- [Kasvuahameessa.fi](http://kasvuahameessa.fi)
- [Facebook](#): Kasvua Hämeessä
- [Twitter](#): @KasvuaHameessa
- Instagram: @kasvuahameessa
- [YouTube](#): Kasvua Hämeessä-kanava
- [Kasvua Hämeessä-Blogi](http://www.kasvuahameessa.blogspot.fi): www.kasvuahameessa.blogspot.fi



Euroopan maaseudun
kehittämisen maatalousrahasto:
Eurooppa investoi maaseutualueisiin